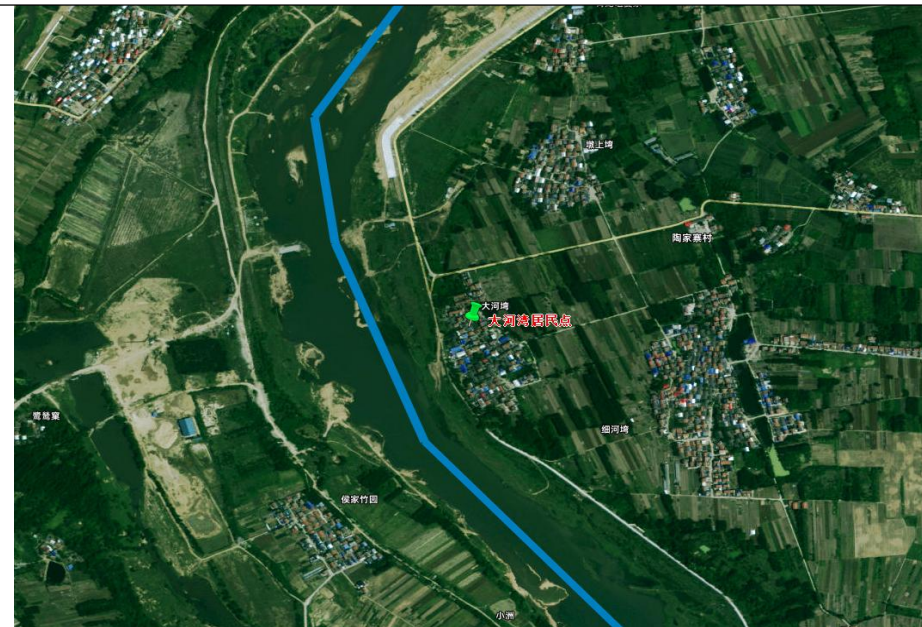
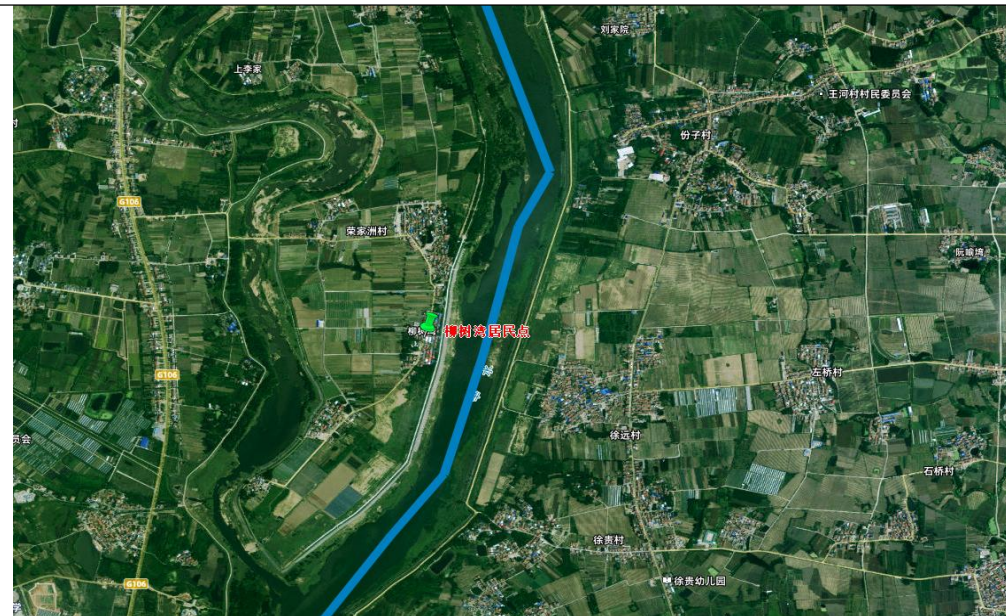




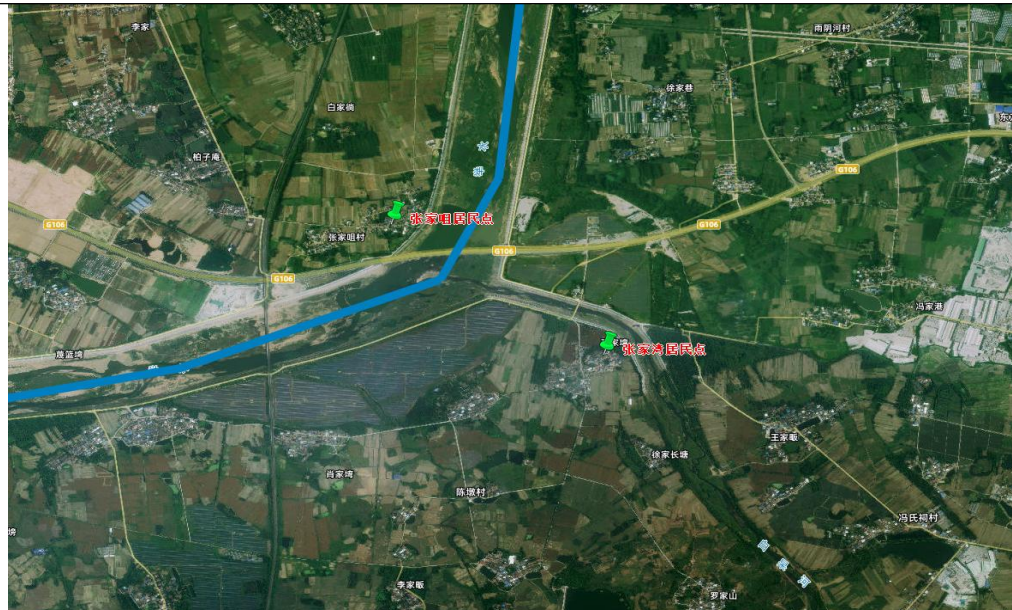
### 附图 1 项目地理位置示意图







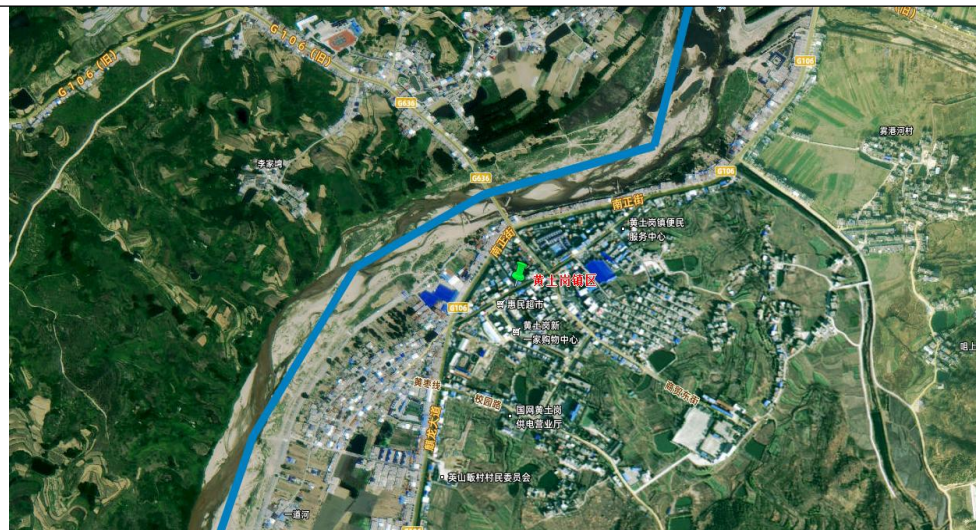
### 梅花闸～潘家寨段（金鸡李村）



宋埠（宋铁大桥~长塘产业圈）段（宋埠镇区）



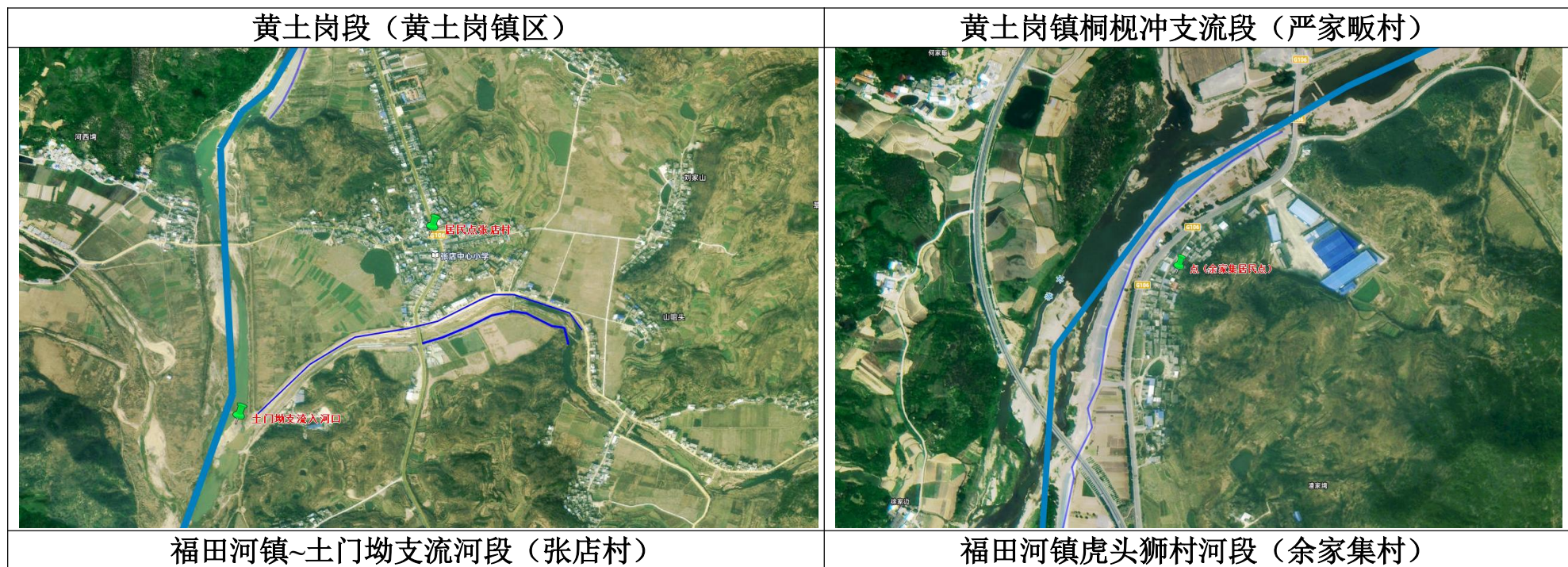
白果河支流段（张家湾村）



黄土岗段（邓家畈村）







附图 2 项目周边环境关系图



# 湖北省举水干流防洪治理工程平面示意图

举水防洪治理三期工程（麻城段）建设范围

行政区域	河段	桩号	岸别	长度	洪水标准	堤防等级	加固内容
铁门岗	铁门岗—宋埠镇	51+225~51+275	右岸	500	20年一遇	4级	堤防加固加高、防渗
宋埠镇	宋埠（宋埠大桥—长堤产业园）	63+500~64+775	右岸	275	20年一遇	4级	550m堤防加固加高、340m堤防加固加高与堤防加固加高堤防
铁门岗	铁门岗—铁门岗	36+287~40+000	左岸	313	20年一遇	4级	堤防加固加高
铁门岗	铁门岗—铁门岗	49+627~71+487	左岸	220	20年一遇	4级	堤防加固加高
中堡镇	月港—中堡镇	79+520~84+291	右岸	571	20年一遇	4级	堤防加固加高
中堡镇	中堡镇—白果河支流	83+544~83+644	左岸	100	20年一遇	4级	堤防加固加高
中堡镇	白果河支流—白果河	81+987	左岸	2000	10年一遇	3级	堤防加固加高
中堡镇	中堡镇（三排—二排）	94+526~94+526	左、右岸	400	30年一遇	3级	六角块护坡
中堡镇	中堡镇—中堡镇	94+526	左岸	2000	20年一遇	4级	堤防加固加高
中堡镇	中堡镇—中堡镇	115+746~117+746	左岸	2000	10年一遇	3级	堤防加固加高
中堡镇	中堡镇—中堡镇	122+420~126+200	左岸	420	10年一遇	3级	堤防加固加高
中堡镇	中堡镇—中堡镇	127+427	左岸	1600	10年一遇	3级	堤防加固加高
中堡镇	中堡镇—中堡镇	134+726	左岸	2000	10年一遇	3级	堤防加固加高
中堡镇	中堡镇—中堡镇	135+775~137+400	左岸	2000	10年一遇	3级	堤防加固加高
中堡镇	中堡镇—中堡镇	136+930~137+430	右岸	500			
合计				37445			

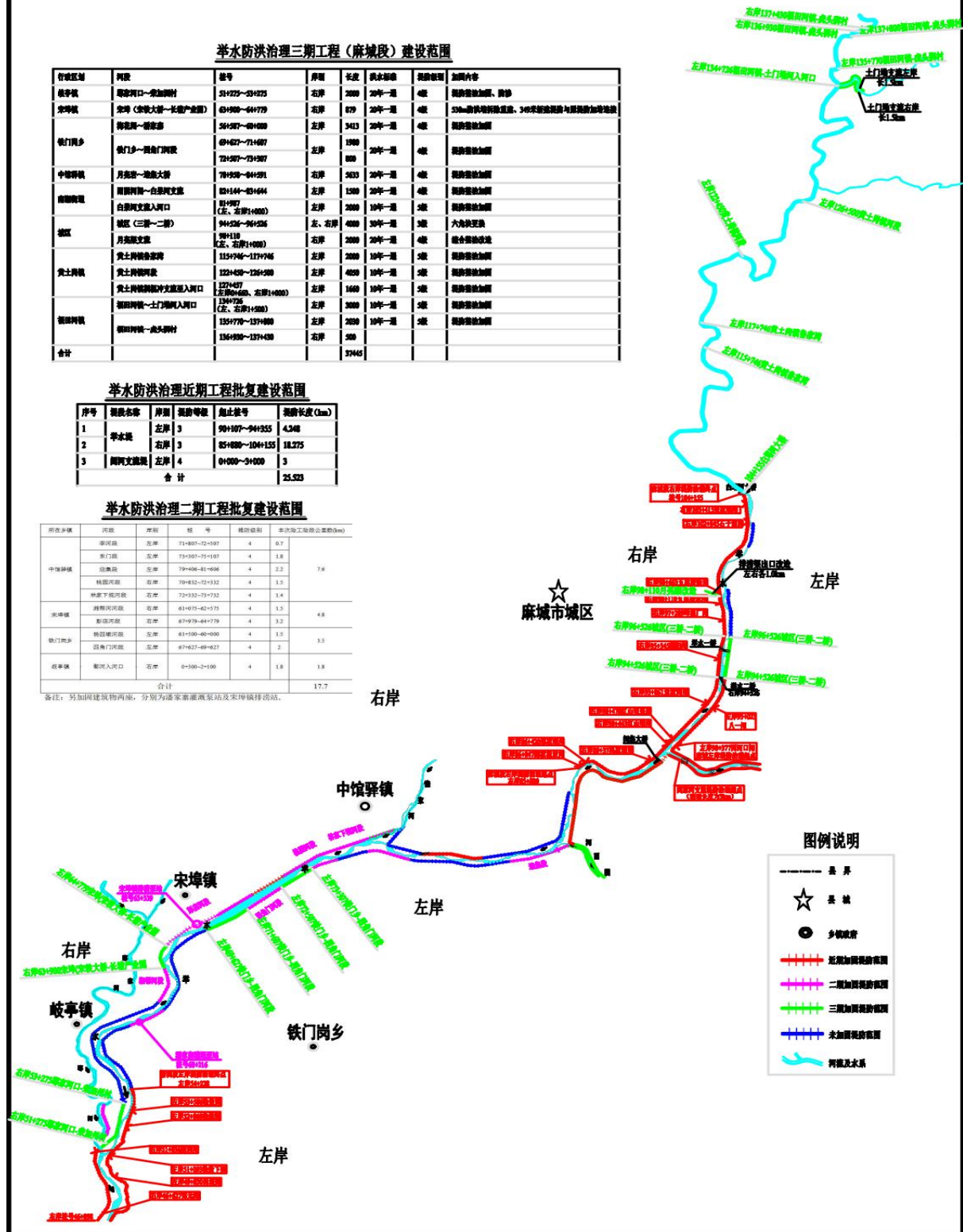
举水防洪治理近期工程批复建设范围

序号	堤段名称	岸别	堤防等级	起止桩号	堤防长度(km)
1	宋埠镇	左岸	3	59+107~59+255	4.348
2	宋埠镇	右岸	3	85+880~104+155	18.275
3	铁门岗	左岸	4	0+000~3+000	3
合计					25.523

举水防洪治理二期工程批复建设范围

所在乡镇	河段	岸别	堤防等级	堤防长度(km)	堤防加固长度(km)
中堡镇	中堡镇	左岸	3	71+807~72+507	4
中堡镇	中堡镇	右岸	3	73+507~75+107	4
中堡镇	中堡镇	左岸	3	79+408~81+608	4
中堡镇	中堡镇	右岸	3	79+832~72+932	4
中堡镇	中堡镇	左岸	3	72+532~72+732	4
中堡镇	中堡镇	右岸	3	61+073~62+573	4
中堡镇	中堡镇	左岸	3	61+979~64+779	4
中堡镇	中堡镇	右岸	3	61+500~60+000	4
中堡镇	中堡镇	左岸	3	61+627~69+627	4
中堡镇	中堡镇	右岸	3	61+930~61+930	4
合计					17.7

备注：另加同建筑物两侧，分别为陈家寨、陈家寨及宋埠镇镇区。



附图 3 项目工程总体平面布置图



行政区域	线路	站号	序号	长度	资金来源	建设标准	附加内容
东乡镇	寿康河口—康王新村	51-025—53-025	东岸	2000	20年—1次	4级	路面整修加固、维修
东乡镇	宝华（宝华大桥—长岭产业园）	48-000—44-779	东岸	879	20年—1次	4级	300米桥墩加固改造、300米桥面加固与重新加固改造
	林花村—杨康道	50-062—49-000	东岸	3413	20年—1次	4级	路面整修加固
镇门乡	镇门乡—西苑村旧改	49-002—71-022	东岸	1390	20年—1次	4级	路面整修加固
		72-003—73-003		888			
中堡镇	丹曲乡—道隆大桥	70-020—64-021	东岸	5851	20年—1次	4级	路面整修加固
直街镇	镇门镇—白果庄乡直街	62-144—63-000	东岸	1300	20年—1次	4级	路面整修加固
	白果庄乡直街入口	61-000 (2、左、右桥—800)	东岸	2000	10年—1次	3级	路面整修加固
镇区	镇区（三桥—二桥）	94-020—96-020	东、西岸	4000	20年—1次	3级	六次快速更换
	丹隆乡直街	62-144—63-000 (2、左、右桥—1000)	东岸	2000	20年—1次	4级	路面整修加固
黄土岭镇	黄土岭乡直街	11-094—11-094	东岸	500	10年—1次	3级	路面整修加固
	黄土岭镇旧改	12-040—12-040	东岸	4000	10年—1次	3级	路面整修加固
	黄土岭镇镇区直街至入口	12-040—12-040 (2、左、右桥—800，右岸—400)	东岸	1600	10年—1次	3级	路面整修加固
	镇区镇区—土门镇镇区入口	13-070 (2、左、右桥—1000)	东岸	3000	10年—1次	3级	路面整修加固
镇区镇区	镇区镇区—镇头村	13-070—13-070 (2、左、右桥—800)	东岸	2000	10年—1次	3级	路面整修加固
合计		334-030—137-030		35445			

序号	堤段名称	岸别	堤防等级	桩位编号	堤防长度 (km)
1	举水堤	左岸	3	20+107~24+355	4.248
2		右岸	3	85+632~104+155	18.275
3	黄田支渠堤	左岸	4	0+000~3+000	3
合 计					25.523

科室名称	门诊	住院	病号	随访例数	术后随访(随访次数/患者数)
中国铁路	张向东	主任	731887-72-507	4	0.7
	孙国良	主任	731887-73-187	4	1.8
	陈俊良	主任	701886-81-006	4	2.2
	陈国良	主任	721882-72-152	4	1.8
天津铁路	林彦平 主任医师	主任	731882-73-752	4	1.8
	陈国良 主任医师	主任	811877-82-575	4	1.8
北京铁路	张国良 主任	主任	811877-82-575	4	3.2
	陈俊良 主任	主任	811780-80-006	4	1.5
贵阳铁路	陈国良 主任	主任	871827-89-827	4	2.2
烟台铁路	陈国良 主任	主任	811880-81-180	4	1.8
合计					37.7

